

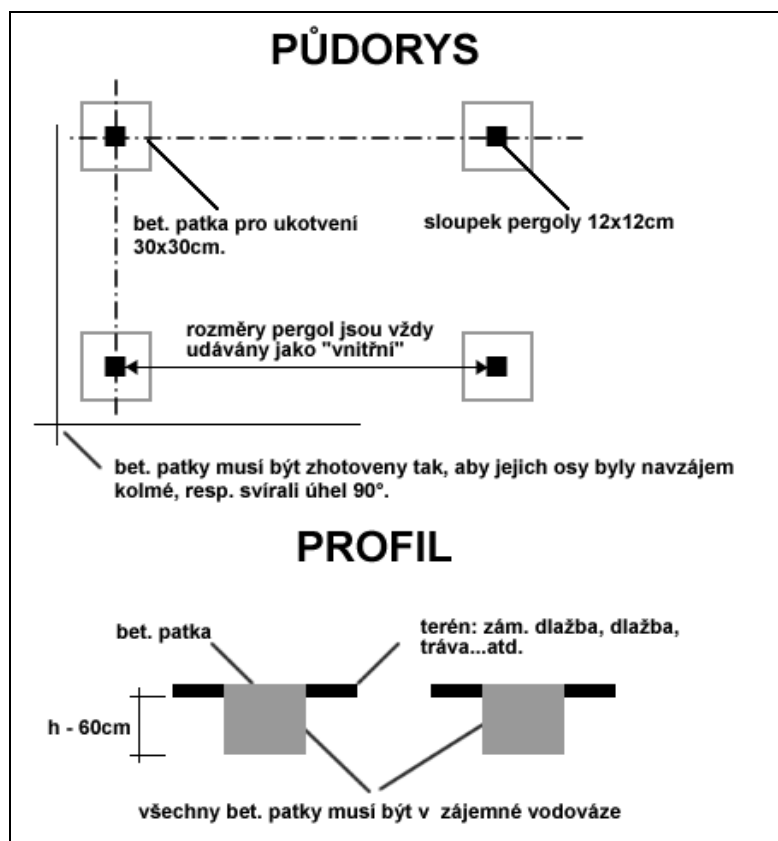


DELTA Svratka s.r.o., Partyzánská 411,
592 02 Svratka
tel: +420 566662215, fax: +420 566662554
e-mail: info@deltasvratka.cz,
<http://www.deltasvratka.cz/>
IČ: 150 50 611 DIČ: 351-150 50 611
Společnost je zapsána u:
Krajský soud v Brně odd.C, vl. 41846
Obchodní oddělení : Kozinova 57/2, 102 00 Praha 10

Montážní návod na „Zahradní pergolu“

1, Základy + kotvení

- Před započítím montáže se prosím ujistěte, že máte správně zhotovený podklad (betonové patky) - viz. obr. 1. Obrázky 2 a 3 slouží pouze pro ty zákazníky, kteří si objednají kotvy jako součást dodávky.



obr. 1



obr. 2



obr. 3

2, Začátek montáže

- Nejlépe začneme tak, že si rozložíme „na sucho“ **boční stranu** pergoly (2 x stojka, 1 x pozednice, 2 x krátká vzpěra) - viz. obr. 4.
- Každá stojka má na horním konci čep, na který se nasadí pozednice. K tomuto úkonu použijeme gumovou palici (!!! ne kladivo !!! - úder kladivem mohou zanechat stopy na relativně měkké dřevě jako je smrk.) - viz. obr. 5.
- Když máme pozednici nasazenou na doraz, připevníme vruty ještě stojku skrz čep - viz. obr. 6.
- Poté přiložíme vzpěry ke stojkám a pozednici a připevníme je vruty navzájem, 2 x na každé straně - viz. obr. 7.



obr. 4



obr. 5



obr. 6



obr. 7

3, Postavení boční konstrukce

- Když máme celou boční stranu pevně sesazenu a sešroubovanou, postavíme ji do připravených patek. Tento úkon se nejlépe provádí ve dvou lidech - viz. obr. 8 a 9.
- Nakonec každou stojku provrtáme na dvou místech a provlékneme vratový šroub. Z druhé strany potom utáhneme matku stranovým klíčem - viz. obr. 10 a 11.
- **Stejným způsobem smontujeme a postavíme i druhou boční konstrukci.**



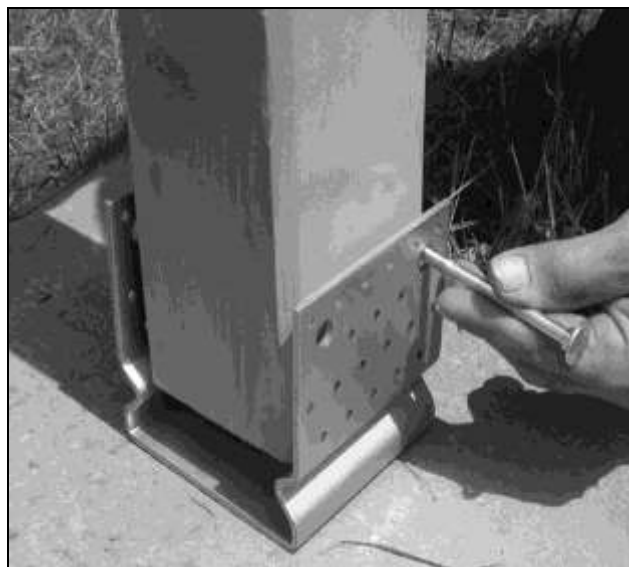
obr.8



obr.9



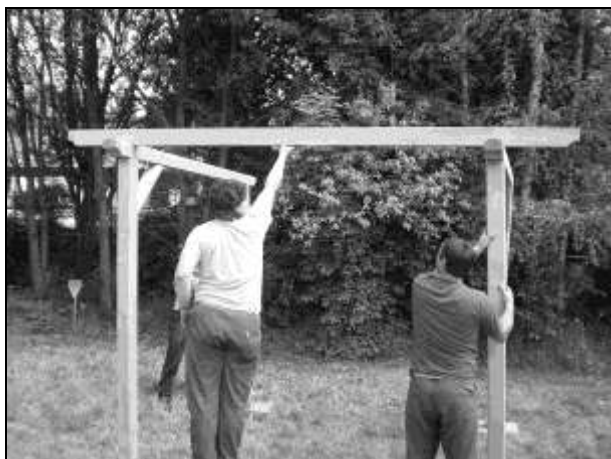
obr. 10



obr. 11

4, Postavení čelní konstrukce

- Vezmeme 1 x krokev a posadíme ji na pozednici tak, aby *lícovala* s vnější stranou přední stojky. Potom krokev připevníme vruty do obou pozednic - viz. obr. 13 a 14.
- Poté vezmeme dlouhou vzpěru (s osazením pro krokev na jedné straně) a stejně jako u montáže boční strany pergoly ji připevníme vruty do obou stojek a krokvě - viz. obr. 14 a 15.
- Stejným způsobem osadíme krokev na zadní straně pergoly.



obr. 12



obr. 13



obr. 14



obr. 15

5, Ostatní krokve

- Krokve u přední a zadní strany musí *lícovat* s vnějšími stranami stojek. Ostatní krokve potom rovnoměrně osadíme na pozednice a připevníme vruty do obou pozednic - viz obr. 16.



obr.16

6, Poznámky

- Kusovník je součástí každé dodávky zahradní pergoly.
- Rozmístění krokví mezi přední a zadní krokev záleží pouze na zákazníkovi. Nejčastěji se krokve umístí rovnoměrně (jejich vzájemná vzdálenost od sebe je stejná). Nicméně umístění krokví je také dané konkrétní situací (*např. v rohu pergoly může být zahradní krb, jehož komín by ústil na krokev pergoly a tudíž se krokev musí odsadit od komínového tělesa - min. vzdálenost dřevěného prvku od komína je 50 mm*).
- Kotvy **nejsou** součástí základního balení. Dodávají se pouze na objednávku - za příplatek.
- Každé **základní** balení zahradní pergoly obsahuje objednaný počet prvků (stojky, pozednice, krokve, vzpěry) a spojovací materiál.

7, Ochrana a nátěry

- Každý výrobek se dodává v neošetřeném (přírodním) stavu. Z tohoto důvodu je nutné po skončení montáže výrobek neprodleně opatřit nátěrem - **min. 1 x impregnační nátěr a 2 x lazurovací lak na dřevo**. Poté je třeba provádět další nátěry v dalších letech dle klimatických podmínek a opotřebení původního nátěru.

8, Skladování

- Pokud si zákazník objedná výrobek bez montáže pouze s dopravou, je nutné pamatovat na to, že každý výrobek se dodává v neošetřeném (přírodním) stavu. Z tohoto důvodu je nutné, aby zákazník zajistil pro skladování zastřešený a suchý prostor se stálou vlhkostí vzduchu mimo dosah vody. Z důvodu pronikání vlhkosti od země není vhodné jednotlivé díly skladovat přímo na podlaze. Je nutné je uložit na trámký tak, aby byly **min. 10 cm** vzdáleny od země.

9, Střešní krytina

- Ke každé pergole si zákazník může objednat zastřešení asfaltovým šindelem nebo polykarbonátem.